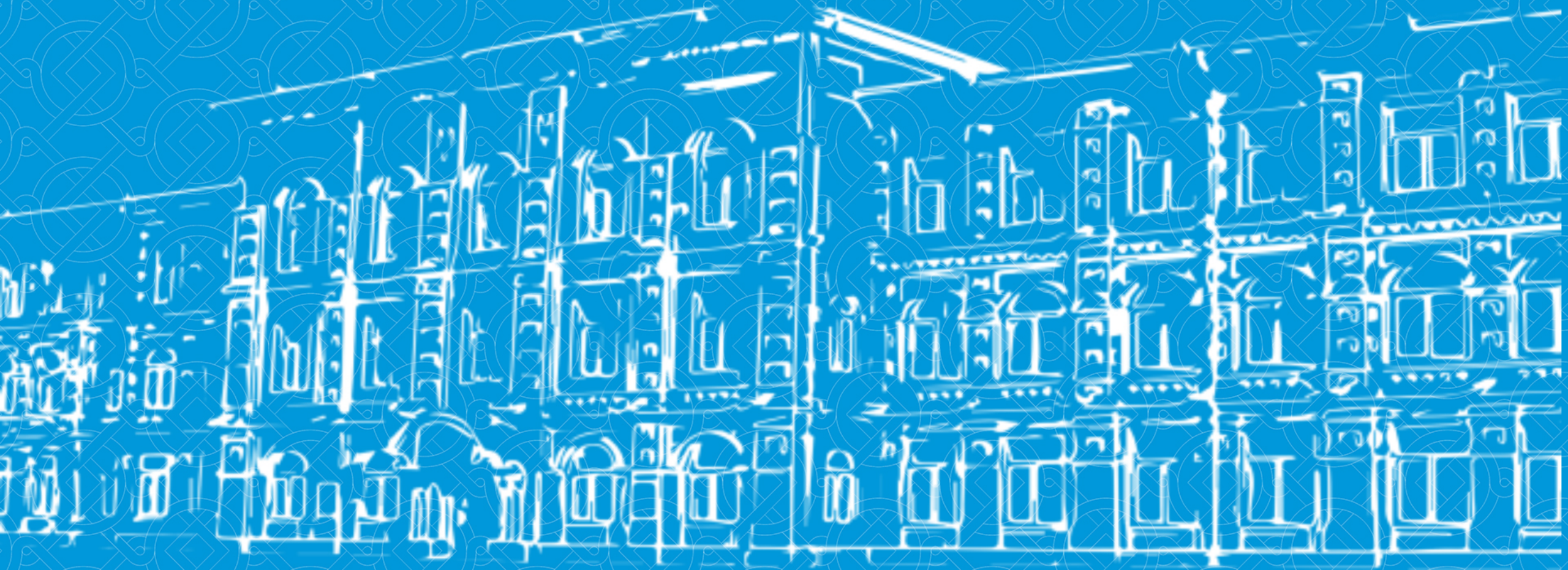


**ბათუმის შოთა რუსთაველის
სახელმწიფო უნივერსიტეტი**



ბათუმის შოთა რუსთაველის სახელმწიფო
უნივერსიტეტის დამოუკიდებელი
სამეცნიერო - კვლევითი ერთეული
ნიკო ბერძენიშვილის ინსტიტუტი

ხარიტონ ახვლედიანის სახელობის აჭარის მუზეუმში დაცული მონეტების კატალოგი

ირინე ვარშალომიძე, ისტორიის აკადემიური დოქტორი
ბსუ-ს ნიკო ბერძენიშვილის ინსტიტუტის მეცნიერ-თანამშრომელი
ნინო ძნელაძე, ისტორიის აკადემიური დოქტორი
ბსუ-ს მოწვეული სპეციალისტი,
ბათუმის არქეოლოგიური მუზეუმის მეცნიერ-თანამშრომელი

ნიკო ბერძენიშვილის ინსტიტუტი

ნიკო ბერძენიშვილის ინსტიტუტი არის სამართალმემკვიდრე 1958 წელს შექმნილი საქართველოს მეცნიერებათა აკადემიის ნიკო ბერძენიშვილის სახელობის სამეცნიერო-კვლევითი ინსტიტუტისა, რომელიც 2011 წელს შევიდა ბათუმის შოთა რუსთაველის სახელობის სახელმწიფო უნივერსიტეტის დაქვემდებარებაში.

ამჟამად ინსტიტუტის განკარგულებაშია ნახევარ საუკუნეზე მეტი ხნის მანძილზე შექმნილი მდიდარი სამეცნიერო და კულტურული მემკვიდრეობა მეცნიერების ისეთ დარგებში, როგორცაა: ეთნოგრაფია, არქეოლოგია, ისტორია, ფოლკლორი, ემიგრანტული ლიტერატურის კვლევა და დიალექტოლოგია, ზეპირსიტყვიერება, ეკონომიკა, სოციოლოგია. აღნიშნული მეცნიერული პრობლემების შესწავლის შედეგად შრომების, დარგობრივი კრებულების, მონოგრაფიებისა თუ სხვა გამოცემების სახით გამოქვეყნებულია 2200-ზე მეტი ნაშრომი.

„ხარიტონ ახვლედიანის სახელობის აჭარის მუზეუმში დაცული მონეტების კატალოგის“ გამოქვეყნებით სამეცნიერო მიმოქცევაში შევიდა საზოგადოებისათვის აქამდე უცნობი მდიდარი ნუმიზმატიკური კოლექცია. ეს უკანასკნელი რეგიონისათვის მნიშვნელოვანი წყაროთმცოდნეობითი ბაზაა, რომელიც არანაკლებ საინტერესო იქნება მსოფლიო და საქართველოს ისტორიით დაინტერესებულ მკვლევართათვის. მნიშვნელოვანია კატალოგში მოცემული სამხრეთ-დასავლეთ საქართველოს ტერიტორიაზე სამონეტო მიმოქცევის საკითხების კვლევა, რომელიც საკმაოდ დიდ ქრონოლოგიურ დიაპაზონს მოიცავს (ძვ. წ. V საუკუნიდან 1921 წლის ჩათვლით) და ადასტურებს ამ რეგიონში სამონეტო მიმოქცევის უწყვეტობას, რაც განპირობებული იყო სამყაროს გავლენიან სახელმწიფოებთან პოლიტიკური და ეკონომიკური ურთიერთობებით.

მუზეუმის ფონდებში დაცული 3000 მონეტიდან კატალოგში შევიდა 562 ერთეული: ყველა ქართული მონეტა, ასევე, ყველა ეპოქის კარგად დაცული და სანიმუშო ცალები. ისინი დაჯგუფებულია ქრონოლოგიური და გეოგრაფიული თანმიმდევრობით.



შოთა რუსთაველის ეროვნული
სამეცნიერო ფონდი

SHOTA RUSTAVELI NATIONAL
SCIENCE FOUNDATION

პროექტი განხორციელდა
შოთა რუსთაველის ეროვნული
სამეცნიერო ფონდის
მხარდაჭერით
(გრანტი FR-17 504).

ირინა ვარშალომიძე
IRINE VARSHALOMIDZE
ნინო ძნელაძე
NINO DZNELADZE

ხარიტონ ახვლედიანის სახელობის
აჭარის მუზეუმში
დაცული მონეტების კატალოგი

CATALOGUE OF COINS STORED
IN KHARITON AKHVLEDIANI
AJARA MUSEUM





პროექტი განხორციელდა შოთა რუსთაველის ეროვნული სამეცნიერო ფონდის მხარდაჭერით (გრანტი FR-17 504). წინამდებარე კატალოგი გამოთქმული ნებისმიერი მოსაზრება ეკუთვნით ავტორებს და, შესაძლოა, არ ასახავდეს ფონდის შეხედულებებს.

This project has been made possible by financial support from Shota Rustaveli National Science Foundation (Grant N FR-17 504). All ideas expressed herewith are those of the author, and may not represent the option of the Foundation itself.

www.rustaveli.org.ge

უფასო გამოცემა

რედაქტორი
აშირან კახიძე (ისტორიის მეცნიერებათა დოქტორი)

რეცენზენტები:
სიური ძათაშაძე (ისტორიის დოქტორი)
ნინო ინაიშვილი (ისტორიის დოქტორი)

წინასიტყვაობა და რეზიუმე თარგმნა
ირინა ხაძალიაშვილი (ინგლისური ფილოლოგიის აკადემიური დოქტორი)

ფოტოები:
პიორაძე ლეონიდა, ბასო დიასაშიძე, ჯაალ შინაიანი

დიზაინი
დათო პოსიაშვილი

BATUMI SHOTA RUSTAVELI STATE UNIVERSITY
NIKO BERDZENISHVILI INSTITUTE

IRINE VARSHALOMIDZE
NINO DZNELADZE

CATALOGUE OF COINS STORED IN KHARITON AKHVLEDIANI AJARA MUSEUM

ხარიტონ ახვლედიანის სახელობის აჭარის მუზეუმში დაცული მონეტების კატალოგი

შინაარსი

წინასიტყვაობა.....	9
თავი I. სამონეტო მიმოქცევა სამხრეთ-დასავლეთ საქართველოში ძვ.წ.V საუკუნიდან 1921 წლამდე	19
თავი II. ძვ.წ. V ს – ა.წ. V ს მონეტები.....	53
კოლხური თეთრი	55
კლასიკური ხანის უცხოური მონეტები	92
ელინისტური ხანის უცხოური მონეტები.....	197
რომის რესპუბლიკური და იმპერიული მონეტები	247
თავი III. VI-XV სს მონეტები	297
სასანური მონეტები	299
ბიზანტიური მონეტები.....	305
არაბული მონეტები	324
ქართული მონეტები (XII-XIII სს).....	331
ტრაპიზონის ასპრები და კირმანული თეთრი	360
საჩხარის ზენგიანთა დინასტიის მონეტა.....	371
სალთუკიანების ბეილიქის მონეტა	372
რუმის (კონიის) სასულთნოს მონეტები.....	373
ილდეღიზიდების სათაბაგოს მონეტა	381
მონღოლური საოკუპაციო მონეტები.....	382
თავი IV. XVI-XX საუკუნეების მონეტები	387
ყირიმის სახანოს მონეტები.....	389
ქართული ფული.....	396
ევროპისა და ამერიკის ქვეყნების მონეტები	433
ოსმალეთის იმპერიის მონეტები	519
ირანის მონეტები	531
რუსეთის მონეტები.....	540
გამოყენებული ლიტერატურა.....	584

თავი I.
სამონეტო მიმოქცევა
სამხრეთ-დასავლეთ
საქართველოში
ძვ.წ.V საუკუნიდან
1921 წლამდე

CHAPTER I.
COIN CIRCULATION
THROUGHOUT
SOUTH-WESTERN GEORGIA
FROM 5TH CENTURY
BC TO 1921

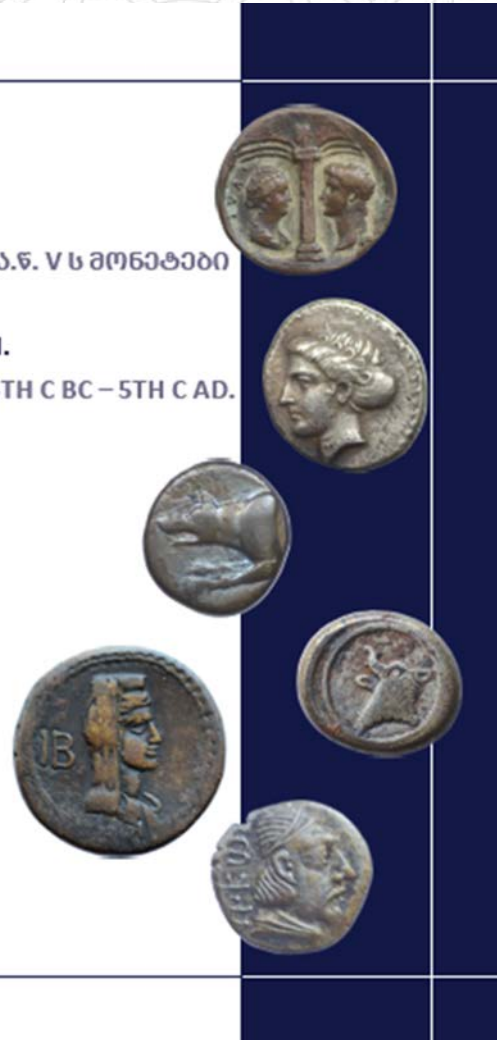
კატალოგს წამძღვარებული აქვს გამოკვლევა საქართველოს სამხრეთ-დასავლეთ ნაწილში სამონეტო მიმოქცევის შესახებ ძვ. წ. V საუკუნიდან 1921 წლის ჩათვლით. შესწავლილია ყველა სამონეტო ჯგუფის საკვლევ ტერიტორიაზე შემოსვლისა და მიმოქცევის მიზეზები, თავისებურებები.

თავი II.

ძვ.წ. V ს – ა.წ. V ს მონეტები

CHAPTER II.

COINS OF 5TH C BC – 5TH C AD.



სამხრეთ-აღმოსავლეთი შავიზღვისპირეთი სამონეტო მიმოქცევის განვითარების ერთ-ერთი პირველი კერაა საქართველოში, სადაც უკვე ძვ. წ. V საუკუნეში მიმოიქცეოდა ადგილობრივი ფული კოლხური თეთრი, ასევე, ჩრდილოეთ (პანტიკაპეონი, ნიმფეონი) და სამხრეთ შავიზღვისპირეთის ქალაქების (სინოპე, ამისო), ქიზიკის, სიცილიის მონეტები.

ელინისტური ხანიდან მიმოქცევაში ერთვება მცირე აზიის სხვადასხვა კუთხეებში (თრაკია, კილიკია, ბითინია), საბერძნეთის ნომეებში (ილირია, მაკედონია, ბეოტია, კლესბოსი, კრეტა), ოლბიაში (სარმატია), სირაკუზში (იტალია), პტოლემეაიოსებისა და სელევკიდების სამეფოებში, პართიაში, ბაქტრიაში, სოლდში მოჭრილი, ასევე, მითრიდატე ევპატორისა და რომის რესპუბლიკური ხანის მონეტები. I საუკუნიდან რომის იმპერიის მეტროპოლიასა და ძირითადად აღმოსავლეთის პროვინციებში მოჭრილი საფასეები მიმოიქცევა.



კოლხური თეთრი (ძვ. წ. V-III სს; სინოპე, დრაქმა (ძვ. წ. IV ს); თეზე, სტატერი (ძვ. წ. 363-338); ფაროსი, ილირია (ძვ. წ. 350); სინოპე, დრაქმა (ძვ. წ. IV-III სს); არგოლიდა, ტრიობოლი (ძვ. წ. 330-270); ზოსფორი, პანტიკაპეონი (ძვ. წ. 314-310); იტალია, სირაკუზი (ძვ. წ. 295-289); თრაკია, აბდერი (ძვ. წ. III ს); ეგვიპტე, პტოლემეაიოს II (ძვ. წ. 285-246); ილირია, დირაქიუმი (ძვ. წ. 229-100); მისია, ქიზიკი (ძვ. წ. 200); სირია, აპამეა, ანტიოქოს VI (ძვ. წ. 144-141); ფრიგია, აპამეა (ძვ. წ. 133-48); სოლდი, ჰირკოდი (ძვ. წ. I); არმენია, ტიგრან II (ძვ. წ. 95-56); პართია, ოროდ II (ძვ. წ. 57-37).



ამისო, მითრიდატე VI (ძვ. წ. 86-65), რომის რესპუბლიკა (ძვ. წ. 140-137); რომის რესპუბლიკა, ნარბო (ძვ. წ. 118); რომის რესპუბლიკა, კნოსოსი (ძვ. წ. 37-36); პანორმუსი (ძვ. წ. I); რომის იმპერია, ავგუსტუსი (ძვ. წ. 27-ა. წ. 14); ბოსფორის სამეფო, აგრიპია (14-38); პანტიკაპეონი, გიპეპირეა (37/38-38/39); ვესპასიანე (I ს); ბოსფორი, რესკუპორის I (67/68-91/92); ტრაიანე (98-117); ადრიანე (125); ანტონინე პიუსი (138-161); ალექსანდრე სევერუსი (231-235); გორდიანე III (238-244); ავრელიანე (270-275); ავრელიანე, ალექსანდრია (270-275); კონსტანციუს II (351-355); ჰონორიუსი (393-423).

თავი III.

VI-XV სს მონეტები

CHAPTER III.

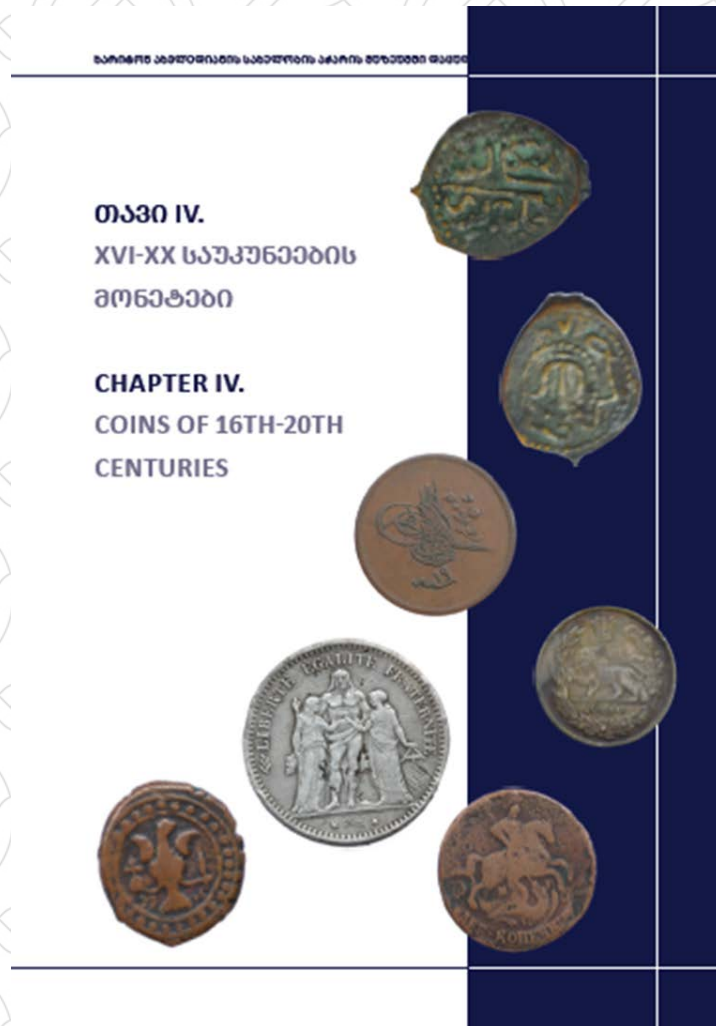
COINS OF 6TH – 15TH CC AD



VI-XV საუკუნეების სამხრეთ-დასავლეთ საქართველოს ფულადი მეურნეობა მრავალფეროვანი იყო. ადგილობრივ ფულთან ერთად მიმოიქცეოდა სასანური, ბიზანტიური (კონსტანტინეპოლი, ანტიოქია), ქუფური (მადინათ ას-სალამი, ალ-მუჰამადია, ვასითი, არმინია), ტრაპიზონის ასპრები და მისი დასავლურ ქართული მინაბადი კირმანეული თეთრები, ასევე, რუმის სასულთნოში (სივასი, კონია), სალთუკიანების ბეილიქში (არზრუმი), ილდეღიზიდების საამიროში, ალ-ჯაზირაში (სანჯარი), თბილისსა და სხვა ცენტრებში (თავრიზი) მოჭრილი მონღოლური საოკუპაციო ფული.



სასანური დრაქმა, შაპურ II (309-379); ბიზანტია, არკადიუსი (395-408); ნიკიფორე II (963-969); რომანოზ III, ანონიმური (1028-1034); რომანოზ IV (1068-1071); აბასიანები, თაბარისტანი (779-780); აბასიანები, მადინათ ას-სალამი (774-775); დემეტრე I (1125-1156); გიორგი III (1156-1184); თამარი (1187); რუსუდანი (1227); ტრაპიზონის ასპრი, მანუილ I კომნენოსი (1138-1263); ანატოლია და ალ-ჯაზირა, ზენგიანები (1199-1200); სალთუკიანთა ბელიჩი (1168-1191); ილდეღიზიდები, აბუ-ბექრი (1195-1210); ილხანთა სამეფო, აბუ საიდი (1319-1320).



XVI-XIX საუკუნეებში სამხრეთ-დასავლეთ საქართველოს სამონეტო მიმოქცევა მეტად მრავალფეროვანია: მიმოიქცეოდა ყირიმის სახანოში მოჭრილი ახჩები; ქართული (სიმონი, ერეკლე II) და თბილისში მოჭრილი რუსულ-ქართული საფასეები; ევროპისა (ვენეცია, ნიდერლანდები, იტალია, გერმანია, საფრანგეთი, პოლონეთი, ავსტრია-უნგრეთი, ინგლისი, პაპის ოლქი, საბერძნეთი, ესპანეთი, დანია და სხვ.) და ამერიკის ქვეყნების (აშშ, არგენტინა, პერუ) მონეტები; ოსმალეთის იმპერიაში შემავალ ქვეყნებსა და ქალაქებში (ეგვიპტე, ტუნისი, კონსტანტინეპოლი/ისლამბული); ირანში (თებრიზი); რუსეთის სახელმწიფოში მოჭრილი მონეტები.



ყირიმი, მენგლი გირეი ხანი (1475); სიმონი (1712-1713); ერეკლე II (1765-1766); ერეკლე II (1796); ქართულ-რუსული (1832); ვენეცია (1525); ესპანეთის ამერიკა, ქობი (1572-1598); პაპის ოლქი გუბიო (1745); ჟეტონი „ჰანოვერისკენ“ (1837); საბერძნეთი (1848); დიდი ბრიტანეთი, დედოფალი ვიქტორია (1860); პერუ (1895); ავსტრია-უნგრეთი, ფრაგნც იოსებ I (1896); აშშ (1907); ყალბი მონეტა, მეფე ელევკოსი (XIX-XX სს მიჯნა); ოსმალეთის იმპერია, მეჰმედ II (1451-1481); სელიმ III (1789); ირანი (1662); რუსეთი, მიხეილ რომანოვი (1613-1617); პეტრე I დიდი (1704).

საკონტაქტო ინფორმაცია:

საქართველო, ბათუმი, 6010
რუსთაველის/ნინოშვილის ქ. 32/35
ტელ: +995(422) 27 17 80
ელფოსტა: info@bsu.edu.ge

ნიკო ბერძენიშვილის ინსტიტუტი
საქართველო, ბათუმი, ნინოშვილის ქ. N35
ტელ.: +995(422) 29 46 46, 599 16 16 60
ელფოსტა: nbi@bsu.edu.ge

ირინე ვარშალომიძე
irine.varshalomidze@bsu.edu.ge

ნინო ძნელაძე
lisan682001@yahoo.com

**გმადლობთ
ყურადღებებისთვის!**